

Euran viikinkiaika

– asutuksen ja elinkeinohistorian rautakautista historiaa maisemamallinnoksen materiaaliksi

Johdanto

Nauravassa Lohikäärmeessä, Euran esihistorian opastuskeskuksessa esitetään animaation keinoin, miltä Euran seutu näytti viikinkiajalla. Kyseessä on fiktio, jonka taustalla on kuitenkin merkittävä määrä tutkimusta. Videon maisemia viikinkiajan Eurasta ennallistettiin niin arkeologian, historian, geologian, paleoekologian kuin kartografiankin avulla. Tässä kirjoituksessa kuvaillaan tuota tutkimusprosessia, jossa tavoitteena oli seuloa esiin ne maiseman elementit, jotka seudulla todennäköisimmin ovat vallinneet viikinkiajalla.

Kaiken lähtökohta on nykyhetken maisema ja siinä olevat ihmistoiminnan jäljet. Nykyisessä maisemassa näkyy ihmisen vuosituhantinen vaikutus (Euran esihistorian yleispiirteistä katso esimerkiksi: Lehtosalo-Hilander 2000 tai <http://www.eura.fi/naurava/tekstit/opettajille.pdf>.) ja vielä pitempi luonnonhistoriallinen tausta, jota on valotettu Elisabeth Grönlundin ja Heikki Simolan artikkelissa toisaalla tässä julkaisussa. Ympäristö ja sen muuttuminen on ollut merkittävä taustatekijä ihmisen toiminnalle toisaalta tarjoten toimeentulomahdollisuuksia, toisaalta rajoittaen niitä (Heino 1995, 51-55.).

Aineisto ja tutkimuskysymykset

Euran seudun rautakauden tutkimuksen lähteet

Euran Luistarin kalmisto on Suomen tunnetuimpia rautakautisia muinaisjäännöksiä. Asema perustuu arkeologisiin tutkimuksiin, joissa on löydetty poikkeuksellisen laaja kalmisto ja siitä useita rikkaasti varusteltuja hautauksia nuoremalta rautakaudelta (Lehtosalo-Hilander 2000, 131.). Eurassa on kuitenkin muitakin kalmistoja, jotka ovat tutkimuskirjallisuudessa olleet merkittävällä tavalla esillä. Sellainen ovat Pappilänmäki, josta on löydetty kaksi loistomiekkaa sekä Käräjämäki, jossa on käräjämpräksi nimetty kivikehä, tosiasiaa hautamuistomerkki. Nämäkin ovat ruumiskalmistoja, jollaisia tunnetaan Eurassa runsaan kolmen kilometrin matkalla vajaan kymmenen. Niissä on tuhansia ruumishautoja rautakauden puolivälistä 500- ja 600-luvuilta historiallisen ajan puolelle. (Lehtosalo-Hilander 2000, 131-146.)

Haudat luovat poikkeuksellisen näkymän nuorempaan rautakauteen, sillä Köyliön ja Ylä-

neen seutuja lukuun ottamatta muualla Suomen alueella ei noin varhain käytetty ruumishautausta yksinomaisena hautautapana. Vallitsevana olleissa polttohautauksissa, etenkin ns. polttokenttäkalmistoissa, häviää yksilö ja hänelle annetut hauta-antimet muiden samassa kalmistossa lepäävien jäämistön sekaan ja siten tietyssä mielessä tutkimuksen tavoittamattomiin (Wickholm & Raninen 2003, 2.). Euran ja sen lähiseutujen ruumiskalmistojen kautta käsissämme onkin aineisto, jossa voi erottaa yksilöt. Tältä pohjalta voidaan esimerkiksi arvioida, minkä kokoinen yhteisö kalmistoa käytti. Hauta-antimet puolestaan antavat vihjeitä yksilön asemasta yhteisössä ja joidenkin vainajien kohdalla myös heidän kontaktiverkostoaan tai ammattiaan.

Tutkimuskysymyksiä ja niiden ongelmia

Kaikkeen eivät kuitenkaan nämä kalmistot suoraan vastaa: mihin ja miten hautasi ruumishautauksista edeltänyt väestö – ja oliko seudulla ylipäätään asutusta tuolloin. On vielä osittain tutkimuksellinen kysymys edelsikö ruumishautauksista vanhempi hautaustraditio rautakauden alkupuolella. Toinen avoin kysymys on mihin haudattiin esineellisen hautautustavan vähentyessä keskiajalla. Ja vaikka kalmistot osoittavat asutuksen olleen tiheää ja pitkäkestoista, ne eivät kerro, *missä* tarkkaan ottaen asuttiin. Arvatenkin asunnot sijaitsivat jossain kalmiston lähellä, mutta ainoatakaan rautakautista asuinpaikkaa ei arkeologinen tutkimus ole Eurasta vielä tavoittanut. Tästä syystä emme tiedä, minkälaisia rakennukset olivat ja kuuluiko pihapiiriin asunnon lisäksi erilaisia talousrakennuksia, kuten karjanpitoa, käsitöiden tekoa tai ruuan valmistamista varten. Hautalöy-

töjen perusteella on erotettu ammattiryhmiä, mm. seppiä, savenvalajia ja kankaantekijöitä mutta myös kauppiaita. (Lehtosalo-Hilander 2000, 204-212.) Ammattiryhmien olemassaolon perusteella voidaan arvioida ainakin jonkin talon pihapiiriin kuuluneen myös pajan, joka lienee tulipalovaurion takia sijoitettu muista rakennuksista erilleen. Ilmeisesti rautakautisen talon pihapiiriin on kuulunut joitakin pieniä talousrakennuksia (Esim. Uino 1986, 155.).

Karjanpidosta on osoituksia ruumishautauksissa, vainajien mukaan on haudattu laitteita sekä lemmikki- että kotieläimiä, jälkimmäisistä tosin vain osia. Säilyneistä luista on voitu määrittää mm. nauta, hevonen ja vuohi tai lammas, sika sekä koira. Maanviljelyksen merkityksestä kertovat mm. viikatteet ja sirpit (Lehtosalo-Hilander 2000, 197-203). Näitä havaintoja voidaan käyttää epäsuorina todisteina siitä, että asuinpaikkojen ympäristössä on ollut niin laidunmaita kuin niittyjä ja peltojakin. Luonnontieteelliset tutkimukset täydentävät kuvaa.

Ihmisen ympäristöön kohdistamaa toimintaa ei voi arvioida pelkästään sen perusteella, kuinka paljon kalmistoja ja sitä kautta ihmisiä joen varressa asui 900-luvulla, sillä niistä tunnetaan usein myös vanhempia löytöjä. Viikinkiajalla asuttiin siis vanhoilla asuinsijoilla, joiden ympäristöä jo esi-isät olivat muokanneet eikä vanhoja, kertaalleen raivattuja peltomaita varmaankaan päästetty metsittymään. Niiden rinnalle raivattiin vähän kerrassaan lisää. Siis mitä pitkäkestoisempi asutus on ollut, sitä syvempiä ovat sen maisemaan aiheuttamat jäljet olleet. Hoitamatta jätetyt pellot metsittyvät nopeaan tahtiin ja se näkyy siitepölytyksessä (Grönlund, Elisabeth & Simola, Heikki 2009, 50-51.). Tämä tekijä on otettu huomioon tässä tutkimuksessa arvioimalla löytöjen ja muiden



Kuva 77. Keväinen Eurajoki ennen jokirantojen umpeenkasvamista. Vastarannalla Mikolanmäki, jonka peltoalueella havaittava tummempia alueita. Tummat peltoalueet erottuvat peltoalueelta eri aikoina otetuissa ilmakuvissa, joten kohteessa voi olla arkeologinen muinaisjäännös.

ajoitusten perusteella, milloin kalmiston käyttö on alkanut ja milloin päättynyt. Tämä luonnollisesti riippuu kalmiston tutkimushistoriasta, ts. kuinka suuri osa kalmistosta on tutkittu ja miten tarkasti sekä siitä, kuinka vahingoittumattomana se on säilynyt läpi vuosisatojen.

Euran muinaisjäännösten ajallinen tarkastelu

Viikinkiaikaa vanhemmat muinaisjäännökset

Eurasta tunnetaan muutamia vanhemman rautakauden löytöpaikkoja. Ruumiskalmistoista erillään sijaitsevat kohteet ovat mukana, jotta

mallinnoksessa voitiin huomioida myös varhaisemmat maankäytön jäljet muuallakin kuin kalmistojen lähialueilla. Tällaiset paikat voivat olla niitä, joissa asutus ei todellisuudessa jatkunut nuoremmalle rautakaudelle tai sitten asutuksen jäljet ovat hävinneet myöhemmän maankäytön myötä tai haudat ja asuinpaikat ovat vielä löytämättä Viikinkiaikaisistakin kohteista etsittiin tietoja koko rautakauden ajalta, jotta saatiin selville mm. miten pitkä on niiden käyttöhistoria ja miten voimallista asutus milloinkin ollut.

Mikkolanmäen löytöpaikka on rinne Luisarista 450 m itäkoilliseen Eurajoen itäpuolella. Sieltä on löytynyt keramiikkaa ja esiroomalaisen ajan keihäänkärki. Muinaisjäännöksen luonne on epäselvä. (Lehtosalo-Hilander 2000, 121-122.)

Kukonmäki on kolmen kumpareen muodostama muinaisjäännösalue Vahen kylän kalmisto-



Kuva 78. Euran ja Kauttuan alueen tunnetun rautakauden loppujakson (600-1150 jKr) muinaisjäännökset. (Kartta K. Uotila)

jen keskellä. Kaksi kummuista oli epämääräisiä, mutta kolmas on tulkittu 500-luvulla tehdyksi haudaksi ja on siten Lauhianmäen ja Käräjämäen kanssa saman aikainen, joskin lyhyemmän aikaa käytössä ollut. (Lehtosalo-Hilander 2000, 126-129.)

Erillään jokilaakson asutuksesta, Pyhäjärven länsirannalla on Harolan röykkiöalue, jossa on kartoitettu 690 röykkiötä. Vaikka arkeologisia

tutkimuksia onkin tehty, selvää käsitystä siitä, onko kyseessä kalmisto- vai asuinpaikka-alue, ei ole. Löydöt – pääasiassa keramiikkaa – ajoittavat röykkiöiden rakentamisajaksi esiroomalaisen ajan, vuosisadat ennen ajanlaskun vaihdetta. (Lehtosalo-Hilander 2000, 115-121.)

Viikinkiaikaiset muinaisjäännökset

Seuraavaksi tarkastellaan lähemmin niitä, joista on viikinkiaikaisia löytöjä. Eurasta tunnetaan seuraavat nuoremman rautakautiset ruumiskalmistot tai -haudat: Laihianmäki, Käräjämäki-Osmanmäki, Pappilanmäki, ns. Vahenkylän hautapaikat, Kaunismäki, Luistari ja Keittiömäki – viimeksimainitusta tunnetaan vain yksi merovinkiaikainen haudaus. Myös Honkilahden Kolmhaaran ruumishautauksista yksi ajoittuu aikaan hieman ennen ajanlaskun vaihdetta ja toinen kansainvaellus- ja merovinkiajan vaihteseen. (Lehtosalo-Hilander 2000, 19-20 ja 131-146). Osoitukseksi viikinkiaikaisesta käytöstä on tässä katsottu ns. periodiajoitus, koska nimenomaan vain 900-luvulla käytössä olleita esinetyyppejä on rajoitetusti, esimerkiksi tiettyä keihäänkärkityyppeä on voitu käyttää koko viikinkiaika 800-1050 tai vieläkin kauemmin.

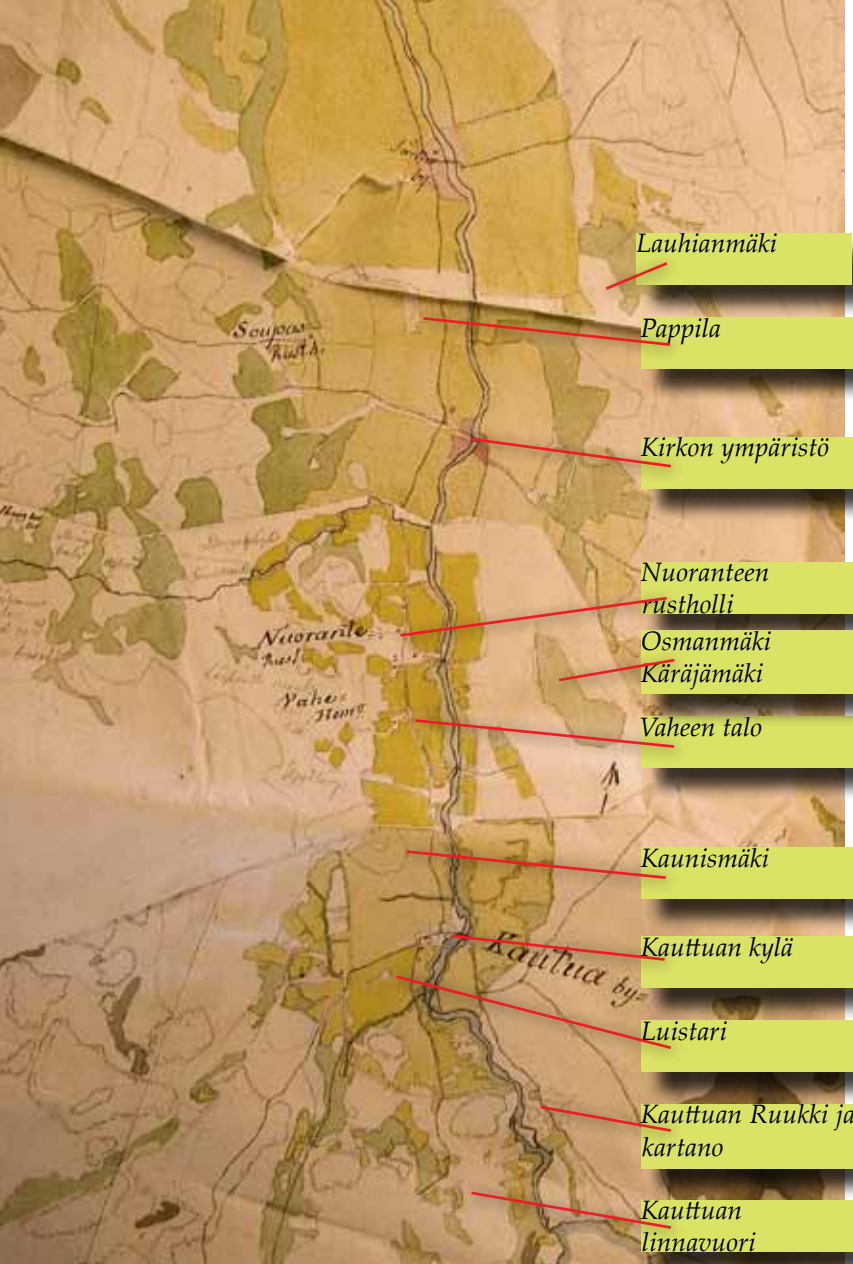
Pohjoisimpana, joen itäpuolella, on Lauhianmäki. Euran kalmistoista siitä tiedetään vähiten, sillä se tuhoutui 1800-luvun lopulla uuden haudausmaan laajennustöissä. Ennen sitä oli kuitenkin Kustaa Killinen ehtinyt v. 1880 käydä paikalla, jolloin hän havaitsi mäellä noin 200 hautapainanetta (Killinen 1881, 42.). Haudausmaan töiden käynnistymisen alla ja niiden aikana ehdittiin arkeologisesti tutkia seitsemän hautaa. Niistä viisi ajoittui viikinkiajalle. Paikalta kerättyjen irtolöytöjenkin pääosa on viikinkiajalta, mutta niiden joukossa on myös mahdollisesti jo vanhemmalle roomalaisajalle ajoittuvia rannerenkaita ja varmuudella kansainvaellusaikaisia löytöjä (mm. kaularenkaita ja piikkihuippuinen kilvenkupuura). Löydöt itsessään eivät riitä osoittamaan, että mäkeä on käytetty kalmistona myös rautakauden alkupuolella, mutta niiden lukumäärä ja laatu

ovat joka tapauksessa poikkeuksellisia, sillä kyseisenlaisia esineitä on löydetty pääasiassa vain kalmistoista tai kätköistä. Vaikka Lauhianmäessä kyseessä olisivatkin hautalöydöt, ei kalmiston jatkuva käyttö vanhemmalta roomalaisajalta viikinkiajalle ole arkeologisten löytöjen perusteella ole kiistattomasti osoitettavissa. (Lehtosalo-Hilander 2000,122-123 ja 132.) Se on kuitenkin mahdollista ja niin se myös tulkittiin mallinnosta tehtäessä.

Lauhianmäen kanssa joen itäpuolella sijaitseva Käräjämäen-Osmanmäen kalmistoaluetta on myös käytetty 900-luvulla. Ajoitusten ääripää ulottuvat kansainvaellusajalta viikinkiajalle, ja vaikkeivät kaikki alaperiodit olekaan aineistossa edustettuna, voi ajallista jatkuvuutta pitää ilmeisenä. (Lehtosalo-Hilander 2000,137-142.)

Lauhianmäen ja Käräjämäen-Osmanmäen kalmistoissa näkyviin tuleva Eurajoen itäpuolinen asutus näyttää katoavan rautakauden lopulla eikä sieltä tunneta myöhempiä historiallisen ajan kyliäkään (Euran suomalaisen oikeuden kylät näkyvät esimerkiksi Suomen historian kartaston kartasta nro 5: Asutus 1540-luvulla. Jutikkala 1959.).

Seuraava viikinkiaikaisia löytöjä sisältävä muinaisjäännos on Eurajoen länsipuolella, Lauhianmäen tasalla oleva Pappilanmäki. Sekin on osittain tuhoutunut, mutta siellä on kuitenkin päästy tekemään melko runsaasti arkeologisia tutkimuksia. Niissä on löydetty lukuisia ruumishautoja 600-1100-luvuilta, joiden lisäksi mm. rakennustöissä on otettu talteen samoin ajoittuvia hajalöytöjä. Mäellä on kuitenkin löytöjen ajallisen jakauman perusteella vielä tutkimattomia, ehjänä säilyneitä hautoja. (Lehtosalo-Hilander 2000,132-136.) Vuonna 2007 Rauno Vaaran tekemässä alustavassa maatumauksessa niitä onkin havaittu, vieläpä sellaisella tarkkuudella, että



Kuva 79: Eurajokilaakson tärkeimmät kylät ja jokivarren pellot 1700-luvulla piirretyn kartta-aineiston perusteella. (Kartta K.Uotila)

niissä voitu todennäköisesti todeta metalliesineitä (Vaara, Rauno 2007, 4-15. ja tässä julkaisussa Vaaran artikkeli maatutkauksesta). Vanhemman rautakauden muinaisjäännökset ja irtolöydöt puuttuvat.

Viikinkiajan hautauksia tunnetaan myös ns. Vahenkylän kalmistoissa. Kyseessä on alue, jolta tunnetaan hautauksia noin neljän sadan metrin matkalla mm. Yli-Nuoranteessa – ilmeisesti kalmistossa on yksittäisiä hautoja tai erillisiä hautausalueita. Tutkituista n. 50 haudasta vain yhdeksän on viikinkiajalta, mutta irtolöytöjä on useammasta, ehkä noin 30 viikinkiaikaisesta haudasta. Aineistossa on ajallinen katkos 700 – 800/900 –luvulla eli joko kyseisen ajan kalmisto on vielä löytymättä tai sitten se on tuhoutunut aikana, jolloin edes irtolöytöjä ei ole päätynyt tutkijoiden ulottuville. (Lehtosalo-Hilander 2000,142-143.)

Uusin kaivaustutkimuksissa havaittu kalmisto sijaitsee Kauttuan vanhan kansakoulun tontilla. Kaivauksia on tehty vain pyörätien kohdalla, jossa todettiin 33 ruumis-hautaa. Vajaasta 10 on esineitä ja ne ajoittavat kalmiston merovinkiajalta 1000-luvulle. (Lehtosalo-Hilander 2000,143.) Koulun ympäristössä on ollut myös rökkiömäisiä rakennelmia, joista yhdestä löytyi tutkittaessa kuoppakoristeista keramiikkaa. Sen ajoitus on epäselvä,

mutta se voi olla rautakaudelta, todennäköisimmin sen alkupuolelta ja siten ruumishautauksia huomattavasti vanhempi. Jäännöksiä on arveltu asuinpaikkaan liittyviksi. (Lehtosalo-Hilander 2000,121.)

Eteläisin jokilaakson kalmistoista on Luistari, joka on poikkeuksellinen monessa mielessä: se on suurin, kokonaan tutkittu, hyvin julkaistu jne. Kalmistossa on yli 1300 ruumishautaa, joista runsaasti yli 400 on esineiden tai rakenteellisten yksityiskohtien perusteella rautakautisia, tarkemmin aivan 500-luvun lopulta 1100-luvulle. Viikinki-aikaisia hautoja on lähes 300, joten väestömäärä on kasvanut rautakauden lopulla. Nuorempia, esineettömän hautautustavan mukaisia hautoja on tavoitettu radiohiiliajoituksilla. (Lehtosalo-Hilander 2000,143-146.) Luistarin kalmistokavauksen yhteydessä löydettiin myös jälkiä vanhemmasta asutuksesta, pronssikautisia hautoja ja asuinpaikalle muodostunutta kulttuurikerrosta. Eräät rautaiset keihäänkärjet näyttävät olevan aivan rautakauden alusta n. 400-luvulta eKr. Tämän jälkeen näyttää kuitenkin alue jääneen vaille käyttöä hautausten alkuun asti ja siten nykypäivään jatkunut asutus on ilmeisesti alkanut 500- ja 600-lukujen vaihteessa. (Lehtosalo-Hilander 2000, 107-114.)

Yhteenveto arkeologisista tutkimuksista

Sekä viikinki aikana käytettyjen kalmistojen että vanhempien muinaisjäännösten tutkimushistorian perusteella tehty tarkastelu osoittaa, että joen itäpuolella saattaisi olla jokilaakson vanhin viikinkiajalle jatkunut kalmisto, Lauhianmäki. Se on syntynyt ehkä jo vanhemmalla roomalaisajalla, mutta varmuudella tätä ei voi osoittaa.

Joka tapauksessa vanhemman rautakauden hajakalöydöt ovat poikkeuksellisia ja siten kalmistolöytöjä. Käräjämäki-Osmanmäen kalmisto joen itä puolella ja muut kalmistot joen länsipuolella näyttävät kaikki syntyneen 500-luvun lopulla tai 600-luvulla. Joen länsipuolisia kalmistoja ei voi järjestää löytöaineiston iän perusteella, ja tutkimus pitääkin niitä suurin piirtein samanaikaisesti perustettuina. Kukonmäen rökkiö kuitenkin osoittaa, että länsirannalla on todennäköisesti ollut vanhempaakin asutusta, samoin Kauttuan koulun ympäristön rökkiöt ja Luistarin esiroomalaisen ajan esinelöydöt, mutta jatkuvuutta merovinkiajan alun ruumiskalmistoihin ne eivät riitä osoittamaan. Kalmistohavaintojen perusteella ihmisen vaikutus ympäristöön on 900-luvulle tultaessa ollut ilmeisesti pitkäkestoisinta joen itä-rannalla, mutta joen länsirannan kalmistot – etenkin Luistari – kertovat kuitenkin niin runsasväkisistä yhteisöistä, että ympäristöön kohdistuneen paineen on täytynyt olla merkittävä.

Eteläisimpänä Euran nuoremman rautakauden kohteista sijaitsee Kauttuan linnavuori, jonka tutkimuksissa on saatu aineistoa lähinnä 700-800-lukujen vaihteesta. Kun mäen loiva rinne kuitenkin on varustettu vallilla ja se on muilta sivuilta jyrkkäseinäinen, on sitä voitu käyttää myöhempinäkin aikoina.

Luonnontieteelliset analyysit

Rautakauden asutuskuvaa voidaan täydentää Euran Hyväsuosta tehdyn siitepölyanalyysin avulla. (Elisabeth Grönlund, & Heikki Simola artikkeli tässä julkaisussa) Suomessa havaittiin ensimmäiset viljojen siitepölyt esiroomalaisella ajalla n. 300-luvulla eKr. Myös muu ihmistoimintaan liittyvä indikaattorilaji runsastuu näihin aikoihin

verrattuna aikaisempaan. Jaksolta tunnetaan ha-jalöytöjä ja kiinteitä muinaisjäännöksiä mm. Harolasta, Mikolanmäestä ja Luistarista, ensin mainittu näistä lienee merkittävin. Aivan suoraan viljelyhavaintoa ei voitane liittää nimenomaan Harolaan, sillä se sijaitsee Hyväsuosta runsaat kaksi kilometriä etelään Pyhäjärven länsirannalla. Mutta oireellista on, että viljelyn merkit ilmaantuvat samoihin aikoihin kuin vanhimmat rautakautisen asutuksen merkit. 1500-1600 -luvulla mineraaliaineksen osuus lisääntyy, minkä kirjoittajat tulkitsevat osoitukseksi peltoviljelyn laajenemisesta. Samassa tutkimuksessa on havaittu, että tämän hieman jokilaaksosta sivussa sijaitsevan suon ympäristössä on ilmeisesti harjoitettu kaskiviljelyä rautakauden lopulla ja keskiajalla.

Kartat paikkatietoanalyysien lähteinä

Vaikka tarkastelun kohteena on 900-luku, on historiallisella ajalla tehtyjen karttojen käyttö perusteltua, koska ne osoittavat historiallisen ajan kylien ja peltojen sijainnin, joita voi verrata rautakautisten kalmistojen sijaintiin. Näin voidaan selvittää, onko 900-luvun olemassa ollut asutus samalla paikalla kuin historiallisen ajalla. Sellaisia lähteitä, jotka suoraan kertovat jotain rautakauden lopun ja vanhimpiin karttoihin dokumentoidun tilanteen väliin jäävältä ajanjaksolta on niukasti ja ne ovat melko viitteellisiä. Tästä syystä voidaan vanhojen karttojen paikkatietoanalyysia pitää perusteltuna viikinkiaikaakin etenkin sellaisten kohteiden osalta, joiden sijainti on sama kumpanakin tarkasteluajanjaksona.

Vanhin kartta alueesta on 1600-luvun lopulta. Tutkimuskäyttöön hankittiin myös isojaon kartta Kauttualta, jota käytettiin samoin kuin vanhem-

paakin karttaa, mutta tarkempaan sen avulla oli mahdollista selvittää myös Eurajoen uoman muutoksia. Myös vesistöhistoria on otettava huomioon, vaikei Euran seutu viikinkiajalla sijainnutkaan meren rannan läheisyydessä eikä maankohoamisilmiö sen alueella enää muuttanutkaan maisemaa (Salonen, Eronen & Saarnisto 2002, 22-23.). Sen sijaan alueella on voinut olla pieni järvi ja joessakin vedenpinta on ilmeisesti ollut korkeammalla ennen lukuisia perkauksia, pengerrystöitä ja vesivoimalaitosten rakentamista.

Vanhojen karttojen ohella käytettiin maaperäkartoja, jotka kuvaavat maalajeja nykypäivänä. Maalajit ovat olleet lähes samoja myös menneisyydessä, joten niistä sai arvokasta tietoa muinaisjäännösten ja niiden lähimmän ympäristön maalajeista.

Käytettävissä oli myös maastomallin korkeuskäyräelementti, jonka avulla luotiin mallinnoksen runko. Tätä mallia korjattiin vanhemmista kartoista kerättyjen tietojen avulla mm. jokiuoman kohdalla.

Karttoja ja korkeuskäyräelementtiä käytettiin paikkatietoanalyysissä yhdessä muinaisjäännösten sijaintitiedon ja muun niistä koottujen tietojen kanssa. Muuttujina käytettiin mm. muinaisjäännösten sijaintikohdan maalajia ja niiden lähimmän ympäristön topografiaa, joiden avulla mm. overlay- ja reclass-paikkatietoanalyysien avulla seulottiin esiin esimerkiksi asumiselle ja varhaiselle viljelylle soveliaat alueet.

Tutkimusprosessi

Työprosessin aluksi kaikki Euran alueen rautakautiset kohteet etsittiin, paikannettiin, ajoitettiin ja niiden luonne määriteltiin. Tässä yhteydessä

on huomioitava kohteiden erilainen tutkimustilanne. Kaikkia Euran alueen muinaisjäänöksiä ei ole tutkittu samalla intensiteetillä kuin Luistaria, vaan tutkimus on voinut käsittää esimerkiksi yksittäisen esineen löytöpaikan tarkastuksen. Luistari on myös ainoa totaalitutkittu, muista on tutkittu vain osia, mutta Pirkko-Liisa Lehtosalo-Hilander on selvittänyt muidenkin kalmistojen käyttöaika. Luistarin kaivaustuloksiin nojautuen hän pääättelee, että myös muissa kalmistoissa on tietynä aikana haudattu tiettyyn kohtaan, joten jos jonkin ajan löydöt puuttuvat, kalmiston kyseistä osaa ei ole vielä kaivettu tai se on tuhoutunut niin, etteivät löydöt ole päätyneet tutkimuksen ulottuville. (Esim. Lehtosalo-Hilander 2000, 135 ja 142.)

Seuraavaksi tarkasteltiin sitä, miten vanhimmissa kartoissa näkyneet pellot ja tiet sijaitsivat suhteessa kalmiston ilmaisemaan asutukseen. Tämä tarkastelu tehtiin piirtämällä muinaisjäänöksen ympärille kaksi ympyrää. Pienemmän ympyrän säde perustui etäisyyteen lähimmästä muinaisjäänöksestä, isomman etäisyyteen kolmesta lähimmästä muinaisjäänöksestä. Ajatuksena oli luoda keinotekoinen alue, joka ei ole leikkaa minkään muun muinaisjäänöksen aluetta ja tarkastella tämän alueen olosuhteita (Site catchment -analyysien käytöstä katso esim. Saloranta 2000.). Rajaus on keinotekoinen, siinä ei ole huomioitu esimerkiksi luonnon asettamia rajoja lukuun ottamatta Eurajokea, joka on todennäköisesti muodostanut asutusyksiköiden välisen luontaisen rajan siksi, että se oli kulkuväylä ja siten sen piti olla kaikkien jokivarren asukkaiden käytettävissä. Ympyröiden sisältä laskettiin maalajien pinta-alat sekä maanpinnan muotojen jyrkkyys ja viettosuunnat. Tällä tavoin pyrittiin etsimään ne alueet, jotka täyttivät ne kriteerit,

mitä varhaisimmilta pelloilta on arkeologisissa tutkimuksissa todettu. Havaintojen mukaan varhaisimmat pellot ovat sijainneet hiekka- tai hiesumaillo, loivilla päivän puoleisilla rinteillä. (Peltojen mallintamisesta katso Pukkila 2003, 354-355. Muinaispelto tutkimuksia mm. Roeck Hansen & Nissinaho 1985 ja Vikkula, Seppälä ja Lempiäinen 1994.) Ne olivat lämpimimpiä kasvupaikkoja, helppoja muokata alkeellisillakin välineillä eikä vesi jäänyt makaamaan niille liian pitkäksi aikaa. Alueiden, jotka täyttivät nämä kriteerit osittain tai kokonaan, sijaintia verrattiin vanhojen karttojen peltoelementtiin. Ajatuksena oli, että jos rautakautisen ja historiallisen asutuksen välillä on jatkuvuus, se piti olla myös vanhimpien raivojen ja karttoihin dokumentoitujen peltojen välillä. Huomio kiinnitettiin kyseiset kriteerit täyttäviin alueisiin vanhimmilla kartoilla näkyvillä pelloilla. Lähtöoletuksena analyysissä on tietenkin, että Euran rautakauden yhteisöjen pääelinkeino oli nimenomaan maanviljelys. Lehtosalo-Hilander (2000, 203) on kuitenkin esittänyt, että se olisi ollut karjanhoito. Niitty- ja laidunmaille on kuitenkin hankala osoittaa selkeitä maalajiin tai topografiaan liittyviä kriteereitä. Myös asuinpaikkojen optimaalista sijaintipaikkaa voidaan etsiä aiemmin kootun tiedon avulla. (Alho, Pukkila, Tulkki & Uotila 2003, 348-349.)

Kalmistojen ikäsuhteiden perusteella voi myös pohtia asutusyksiköiden välistä infrastruktuuria. Jos seudulla on sata vuotta ollut kaksi taloa kilometrin päässä toisistaan ja sitten lähistölle syntyy kolmas, on selvää, että vanhempien talojen ympäristössä ja välialueella on ihmisen vaikutus näkyvämpää kuin uuden lähistöllä, jossa ihmisen vaikutus ympäristöön vasta alkaa. Tätä asutusyksiköiden välistä ikäsuhdetta on verrattu



Kuva 80. Euran Pappilanmäen alue. Mäellä on hyvin todennäköisesti jäljellä arkeologisia muinaisjäännöksiä ja esimerkiksi esineellisiä ruumishautoja.

mallinnoksen analyysivaiheessa topografiaan ja vanhimmissa kartoissa näkyviin teihin. Topografian avulla on etsitty optimaalisia reittioletuksia – lyhin matka asutusyksiköiden välillä ei aina ole käyttökelpoisen, vaan sillä saattaa olla esimerkiksi jyrkkiä, kulkukelvottomia kallioita.

Mallinnokset

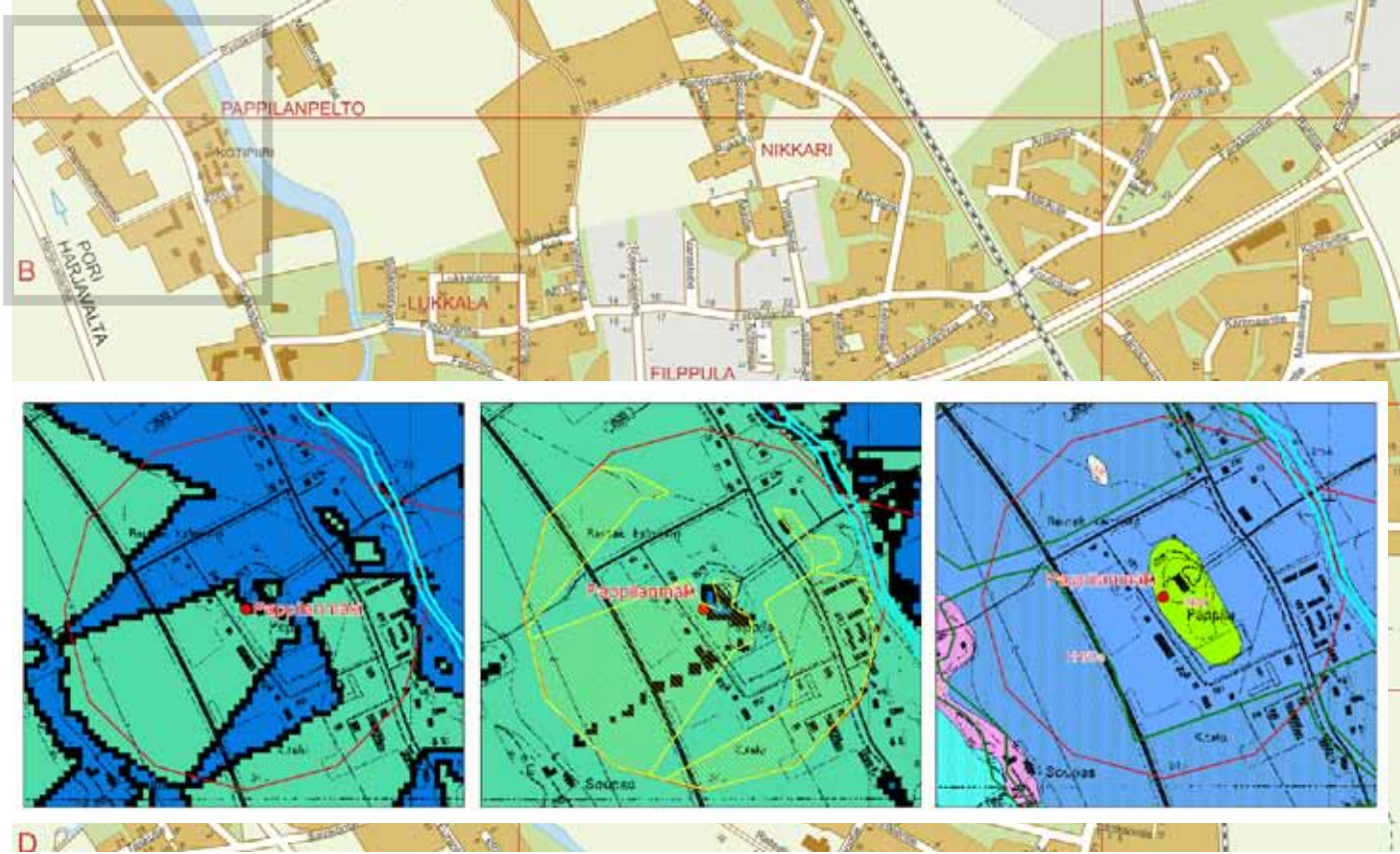
Arkeologinen tutkimustyö Eurassa, mutta myös lähialueilla muodostaa taustan, jonka varaan analyysi 900-luvun vauraasta ja tiheästi asutetus-

ta alueesta rakentuu. Sitä on kuitenkin pitänyt täydentää muiden tieteenalojen tuloksilla, koska kaikkia mallinnoksessa tarvittuja elementtejä – asuinpaikkoja tai peltoja – ei ole arkeologisissa kaivaustutkimuksissa tavoitettu.

Havainnot

1. Pappilanmäki

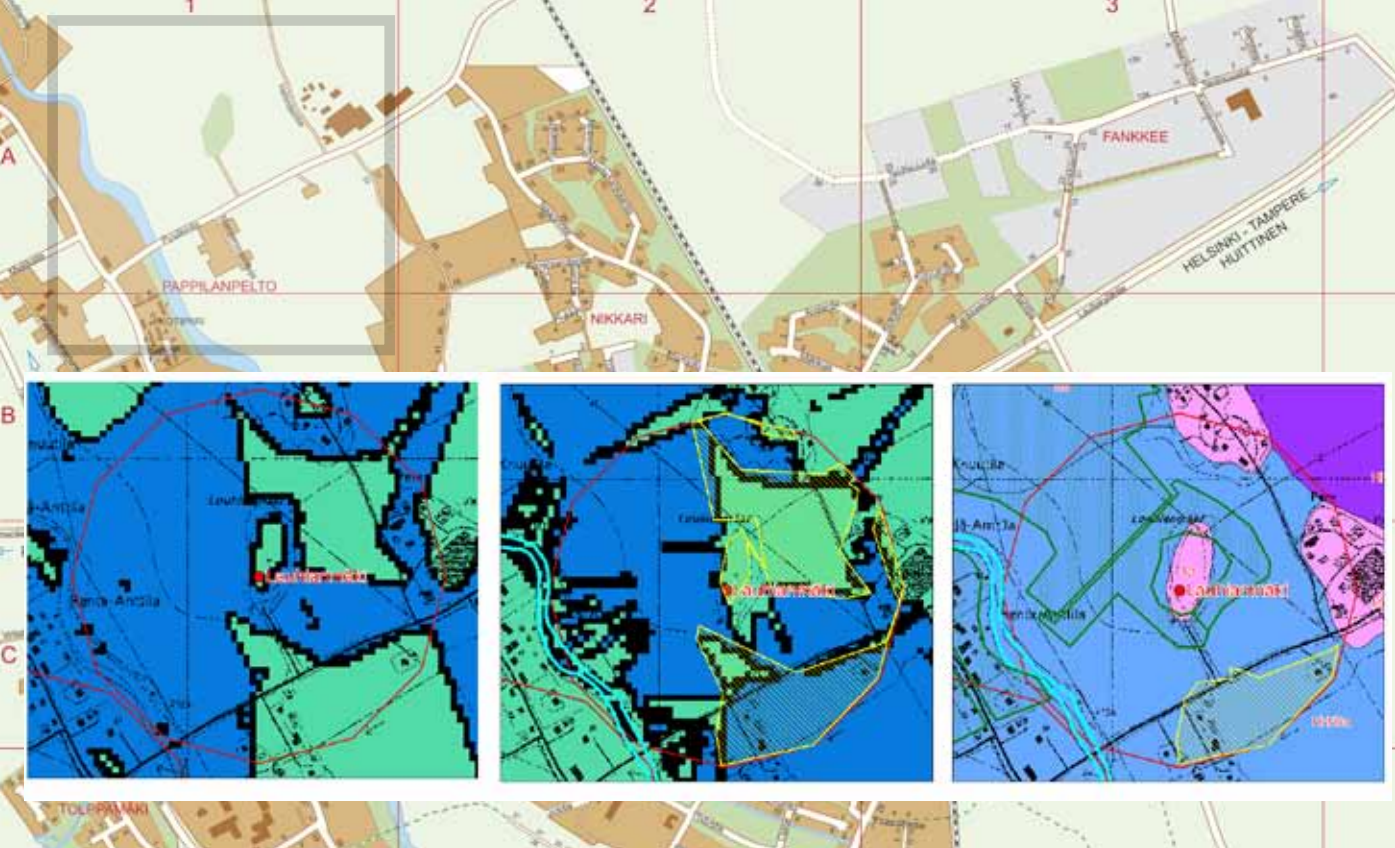
Pappilanmäkeä on vaurioittanut kalmistovaiheen päättymisen jälkeen asuinrakentaminen ja



Kuva 81. Kartta 1. Pappilanmäen ympäristö tarkasteltuna sellaisen ympyrän sisällä, jonka säde on puolet etäisyyden keskiarvosta lähimpiin samanaikaisiin muinaisjäännöksiin. Ensimmäisessä kuvassa ovat loivat rinnemaat merkitty vihreällä, seuraavassa kuvassa loivien rinteiden lounaan suuntaan viettävät rinteiden osat merkittyinä sinisellä ja keltaisella rasterilla edellisen kuvan tiedot. Kolmannessa näitä verrataan 1600-luvun lopun kartassa näkyviin peltoalueisiin, jotka esitetään vihreällä pisterasterilla. Kaikille yhteiset alueet on merkitty keltaisella viivarasterilla viimeiseen kuvaan. Tämä ns. optimaalinen alue. Alueella täyttyvät kaikki asuinpaikalle asetetut kriteerit. Viimeisen kartan pohjana ovat maaperätiedot. Mustalla värillä on jokaisen kartan päällä nykyinen peruskartta. Kartan taustalla olevaan Euran kunnan karttaan on neliöllä merkitty analysoitu alue.

hiekanotto. Näissä kummassakin on tullut esiin lukuisia löytöjä, joukossa ehkäpä maamme kuuluisin ase, Pappilanmäen merovinkiaikainen loistomiekka päärakennuksen kellarista. Arkeologisesti on mäellä tutkittu 25 hautaa, kaikki viikinkiaikaisia. Kaivaukset osuivat kalmiston viikin-

kaikana käytettyyn osaan, mutta hajalöydöissä on edustettuna jakso 600-luvulta rautakauden lopulle 1100-luvulle. Silmiinpistävää on aseiden runsaus, jonka kuitenkin Pirkko-Liisa Lehtosalonen osoittaa johtuvaksi juuri itse löytöpahtumasta, muun työn yhteydessä tavatuista



Kuva 82. Kartta 2: Lauhianmäki. Analyysin eri osat esitelty Pappilanmäki -karttasarjan kuvatekstissä.

muinaisesineistä vain suurimmat ja hienoimmat kiinnittävät huomion ja päätyvät tutkimuksen ulottuville. Hajalöydöissä on siten naisten ja lasten hautausten esineitä selvästi vähemmän, ts. ne ovat aliedustettuina. Jotta kuva kalmistosta muodostuisi eheäksi, on todettava, että Pappilanmäellä on edelleen tutkimattomia hautoja. Esimerkiksi päärakennuksen pohjoispuolella on edelleen näkyvissä kuopanteita merkkeinä ehjänä säilyneistä esihistoriallisista haudoista. Pappilanmäen käyttö alkaa löydöistä päätellen selkeästi myöhemmin kuin vastapäisen Lauhianmäen, mutta jatkuu sitä pitempään.

2. Lauhianmäki

Lauhianmäki on pohjoisin Eurajoen itäpuolisista kalmistoista. Sen nykyinen ulkonäkö ei ole alkuperäinen, sillä 1800-1900-lukujen vaihteessa mäestä muokattiin hautausmaa. Lauhianmäessä ehdittiin arkeologisesti tutkia vain seitsemän ruumishautaa (kaikki viikinkiaikaisia), vaikka tiedossa oli, että paikalla oli ainakin parisensataa ruumishaudaksi tulkittavaa kuopannetta.

Uuden hautausmaan rakennustoissa mylätystä maasta löydettiin kuitenkin runsaasti esineitä, myös vähän tunnetulta roomalaiselta



Kuva 83. Kartta 3. Käräjämäki-Osmanmäki. Analyysin eri osat esitelty Pappilanmäki -karttasarjan kuvatekstissä.

rautakaudelta 50 – 400 jKr. Kun näiden viimeksi mainittujen joukossa mm. pronssisia kaularenkaita, eivät ilmeiset hautaukset ole olleet aivan vaatimattomia. Eräät seuraavalta kansainvaellusajalta (400 – 550 jKr) peräisin olevat esineet, kuten keihäänkärki ja kilven kupura antavat olettaa, että mäkeä on käytetty hautapaikkana pitkään. Samoin yksi merovinkiaikainen keihäänkärki. Vaikka Lauhianmäeltä kertynyt aineisto on hajanaisista, sitä on kuitenkin kaikilta ajanlaskun vaihteen jälkeisen rautakauden periodeilta ja se viittaa mäen pitkään käyttöhistoriasta. Aineistosta ilmenee myös, että jälkiä viikinkiaikaa myöhem-

mästä käytöstä ei ole. Joen itäpuolella sijaitsevana kalmistoa ei voi kytkeä historialliselta ajalta tunnettuihin kyliin. Ehkä ne talot, jotka kalmistoa käyttivät, siirtyivät joen toiselle puolelle nykyisen kirkonkylän seutuille ja alkoivat käyttää samaa kalmistoa vainajansa Pappilanmäkeen haudanneiden asukkaiden kanssa.

3. Käräjämäki-Osmanmäki

Käräjämäen kivikehän – Käräjäympyrän – sisäpuolelta on tutkittu hautoja, joiden perusteella rakennelma lienee koottu joskus 500-600-luvuil-



Kuva 84. Käräjämäen (kuvassa vasemmalla oleva metsäinen mäki) ja Eurajoen välissä olevalla peltoalueella voitiin v. 2007-2008 ilmakuvauksissa havaita eri olosuhteissa selvä tumma maa-alue. Se voi olla arkeologinen asuinpaikka.

la hautauksen merkiksi. Toinen haudoista on Euran seudulla harvinainen polttohauta. Arkeologisissa kaivauksissa on Käräjämäeltä tavattu muitakin polttohautoja, jotka tosin löydöttöminä ovat toistaiseksi tarkemmin ajoittamatta. Todennäköisesti ne kuitenkin ovat ruumishautauksia vanhempia. Kun vanhimmat ruumishautaukset ovat jo 500-luvun puolelta, lienee asutus jatkunut katkeamattomana viikinkiajalle. Kaikkiaan ruumishautaan viittaavia painanteita tunnetaan Käräjämäeltä 169, joista reilu 50 on kaivettu. Kä-

räjämäen kalmisto sijaitsee joen itärannalla hiekkaisen harjun laella ja rinteillä, josta on ollut helppo ottaa hiekkaa. Käräjämäen puolella on hiekanoton merkkejä, mutta harjun pohjoinen pää on käytännössä tuhottu maa-aineksin otossa ja viljelytyöissä. Kuitenkin tältä Osmanmäki-nimiseltä harjun osalta tunnetaan 56 hautausta sekä hajalöytöjä, pääasiassa löydöt ovat viikinkiajalta. Käräjämäen-Osmanmäen yhteydessä huomio kiinnittyy pariin seikkaan. Ensinnäkään niiden läheisyydestä ei tunneta vanhaa kylätonttia, jolla

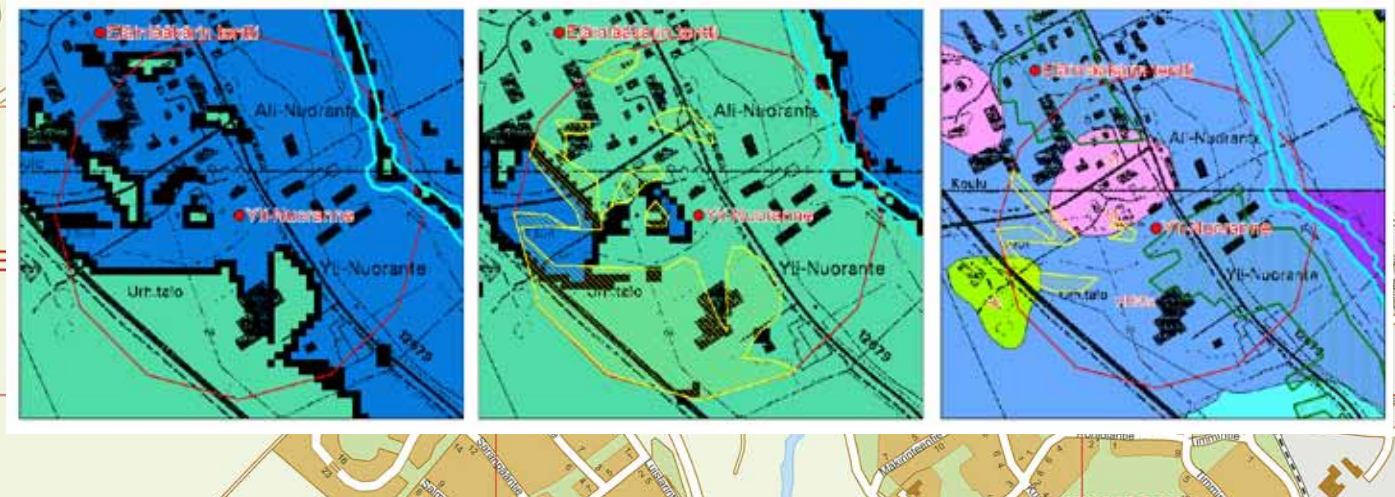


Kuva 85 Vahen kylän alue on nykyisin suhteellisen tiiviisti rakennettu osa Euraa. Jokirantaan ulottuu kuitenkin vielä rakentamaton pelto- ja niittyalue (kuvassa vasemmalla), joka voi olla arkeologisesti hyvin mielenkiintoinen kohde.

asutus olisi voinut sijaita jo rautakaudella. Kyläkin Osmanmäen pohjoispäästä on kaivauksissa löydetty savitiivistettä, joka voisi viitata savella tiivistettyihin rakennuksiin tai niiden tulisijoihin. Toiseksi Osmanmäen pohjoispään hautausten yli menee ainakin jo 1600-luvun lopulla peltoja, mikä voi viitata paikan kalmistoluonteen unohuttumiseen (vrt. Luistari alempana), ehkä juuri käytön päättymistä seuranneen todennäköisen asutuksen katoamisen seurauksena.

4. Vahen kylän kalmistot

Käräjämäki-Osmanmäkeä vastapäätä Eurajoen toisella puolella sijaitseva Yli-Nuoranteen kalmisto muodostaa sekini nelisen sataa metriä pitkän hautojen vyöhykkeen. Ne sijaitsevat Euran kirkolle johtavan vanhan tien vieressä, paikoin tiheämmässä, paikoin harvemmassa. Hautojen välillä on tyhjiä alueita. Yli-Nuoranteen nimellä kulkevan kalmistonosan vanhimmat hautaukset ovat n. v. 700 ja viikinkiaikaiset 900-luvulta.



Kuva 86. Kartta 4. Vahen kylän kalmistot. Analyysin eri osat esitelty Pappilanmäki -karttasarjan kuvatekstissä.

Lehtosalo-Hilanderin mukaan on ilmeistä, että merovinkiajan lopun ja viikinkiajan alkupuolen hautauksia sisältävä osa on joko tuhoutunut tuntemattomana aikana tai on edelleen tutkimatta. Yli-Nuoranteesta pohjoiseen sijaitsevat haudat ovat merovinkiajalta, viikinkiaikaisia on vain Yli-Nuoranteen alueelta. Alueella on myös esineettömiä hautoja, joiden ajoitus on tuntematon. Vuonna 1560 *Nuorane* mainitaan yhdeksäntaloisena suomalaisen oikeuden kylänä. Tämä tarkoittaa nykyään hyväksytyyn tulkintaan mukaan sitä, että se on perustettu ennen vuotta 1300, kalmistolöydöistä päätellen luultavasti pal-

jon aikaisemmin. Ei liene mahdotonta, että tässäkin tapauksessa vanha kylätontti olisi asutettu jo rautakaudella.

5. Kaunismäki

Euran viimeisimmäksi löydetty ruumiskalmistoista on Kauttuan vanhan kansakoulun tontilla ja siitä etelään. Vuoden 1987 tutkimuksissa pyörätien kohdalla tutkittiin 31 hautaa ja havaittiin lisäksi kaksi muuta. Vajaasta kymmenestä löydettiin esineitä, jotka ajoittavat tutkitun kalmiston osan merovinkiajalta 1000-luvulle. Tähän kal-



Kuva 87. Kartta 5. Kaunismäen löytöpaikka. Analyysin eri osat esitelty Pappilänmäki -karttasarjan kuvatekstissä.

mistoon saattaa liittyä ne havainnot, jotka Pirkko-Liisa Lehtosalo-Hilander teki vuonna 1965 suorittaessaan tarkastuskaivauksia Vähävahen tilalla sen pihanurmikolla havaittujen painanteiden luonteen selvittämiseksi. Painanteet olivat kokonsa puolesta sopivia ruumishautausten paikoiksi, mutta niistä ei löydetty mitään. Sen sijaan tasaiselle maalle tehdystä koekuopasta löytyi historiallisen ajan rahoja ja rautainen avainriipus, joka voi olla rautakautinen. Mielenkiintoisen tästä kohteesta tekee se, että kyseinen paikka on Vahen pienen, kaksitaloisen suomalaisen oikeuden kylän alueella ja etäisyys Kaunismäen kal-

mistoon on kolmisen sataa metriä. Tämäkin kylä saattaisi siten periytyä rautakaudelta ja olla Kaunismäkeen haudanneen väen asuinpaikka tai ainakin yhteisön käyttämään alueeseen kuulunut alue, jolle myöhemmin perustettiin kylä.

6. Luistari

Luistarissa rautakaudelle ajoittuu vajaat 500 hautausta, loput ovat esineettömiä ja nuorempia. Kalmiston käyttö näyttää päättyvän kolme-neljä-sataa vuotta myöhemmin. 900-luku oli hautauksista päätellen Euran seudulla loistoaikaa, jolloin



Kuva 88. Kartta 6. Luistari. Analyysin eri osat esitelty Pappilanmäki -karttasarjan kuvatekstissä.

kalmistoissa on useita hyvin rikkaita miesten, naisten ja jopa lasten hautoja. Erityisesti tämä rikkaus näkyy Luistarissa, mutta myös muissakin kalmistoissa erottuu 900-luvun alkupuoli hyvinvoinnin kautena, ehkäpä viikinkiretkiin liittyvänä taloudellisena nousukautena. Luistarin sijainti eroaa Euran muista kalmistoista. Kun muut ovat mäillä tai harjuilla, Luistarin kalmistoalueen keskiosa kohoaa tasaisesta peltomaasta matalan kumpareena. Kiinnostava seikka on, että vaikka kalmiston maalaji maaperäkartan mukaan on sama kuin ympäröivilläkin alueilla, kalmiston aluetta ei 1600-luvun lopun kartan perusteella ole viljelty, vaan peltolohkon keskelle on jätetty

suunnikkaan muotoinen kaistale viljelemätöntä maata. Kun samalla paikalla on pronssikauden ja rautakauden alun aikaisia kiviröykkiöhautoja, voisi ajatella että aluetta ei sen kivisyyden vuoksi voinut viljellä. Viljelemätön kaistale on kuitenkin laajempi kuin alue, jolla röykkiöt ovat. Ehkäpä eräissä haudoissa olleet kivet tai pronssikautiset liesikiveykset ovat estäneet viljelyn. Kun ne kuitenkin ovat säästyneet syvemmälle ulottuvalta nykykynnöltä, ei tämäkään vaihtoehto liene uskottava. Voisiko olla, ettei vain kaksi-kolmesata vuotta sitten käytöstä jäänyttä kalmistoa katsottu asialliseksi ottaa peltoviljelyyn, jolloin tietoa alueen erityisluonnosta oli vielä paikallisten tie-



Kuva 89. Matalailmakuvausnäkymä Laitilan tien suunnasta kohti Euran keskustaa. Vasemmalla kuvassa aidatulla alueella oleva Luistarin kalmisto. Kuvan keskiosassa kahden tien muodostamassa kolmiossa on Kaunismäen alue. Kuvassa oikealla oleva punainen rakennus on Kauttuan vanhan kylän paikalla oleva rakennus, jonka ympäristössä on peltoalueella nähtävissä sekä vaaleampia maa-alueita (mahdollisia teitä ja ojia) että selvää tumman maan alue rakennuksen takana. Tätä "mustan mullan aluetta" on pidetty Kauttuan vanhan kylän ydinosana. Alue on yksi Suomen arkeologian tärkeimpiä tulevia tutkimuskohteita. (Kuva ja kuvateksti K. Uotila)

dossa 1600-luvun lopulla? Tilanne Luistarin kohdalla olisi siten toinen kuin viljelyyn jo 1600-luvulla otetun Osmanmäen.

7. Kauttuan linnavuori

Eteläisimpänä Euran nuoremman rautakauden kohteista sijaitsee Kauttuan linnavuori, jonka tutkimuksissa on saatu aineistoa lähinnä 700-800-lukujen vaihteesta. Kun mäen loiva rinne kuitenkin

on varustettu vajaat 60 metriä pitkällä vallilla ja se on muilta sivuilta jyrkkäseinäinen, on sitä voitu käyttää myöhempinäkin aikoina. Linnavuoresta ei tehty ympäristöanalyysia, koska sen katsottiin olevan lähinnä tilapäisesti käytetty kohde ja siten eroavan pysyvästi asutuista asuinpaikoista.

Lopuksi

Menneisyyden ympäristöä mallinnettaessa lähtökohdan muodostavat nykyinen maisema ja nykypäivään säilyneet ja tutkimuksen tavoittamat kiinteät muinaisjäännökset. Muinaisjäännökset muodostavat fokuksen, johon tähdätään valiten tietyt kriteerit täyttävät osat aineistosta, tässä tapauksessa 900-luvulle ajoittuvat kohteet. Muinaisjäännösten sijainti on sama kuin menneisyydessäkin, samoin maalajit ja topografiakin pääpiirteissään, mutta luonnon- ja kulttuurimaisema niiden ympärillä on muuttunut.

Tätä muutosta lähestytään ”kuorimalla” nykymaisemasta haluttua tarkasteluajankohtaa nuoremmat kerrokset pois. Helpoimmin tässä pääsee alkuun ottamalla lähtökohdaksi nykytilanteen, peruskarttoihin viime vuosikymmenten aikana dokumentoidut elementit. Vertaamalla vanhempiin karttoihin voidaan joitakin elementtejä poistaa. Näin päästään ideaalitapauksissa kartografian varhaisvaiheeseen Suomessa, 1600-luvulle.

Periaatteessa on siis mahdollista tarkastella ympäristön muutoksia kolmensadan vuoden ajalta, mutta siitä taaksepäin jatkaminen on hankalampaa. ”Valkoisia” alueita voi täyttää esimerkiksi vesistöhistorian avulla, mutta myös vanhimmissa kartoissa näkyvät tiet, pellot ja rakennetut tontit edustavat usein kartoitusta van-

hempaa vaihetta. Esimerkiksi kartoilla näkyvät kylät ovat usein keskiaikaista tai mahdollisesti vielä vanhempaa perua.

Sijainti voidaan toisinaan varmistaa ja tarkentaa historiallisen ajan muinaisjäännösten arkeologisten tutkimusten tulosten avulla. Eurassa tällaisen tapauksen muodostavat Luistarin kalmisto, jota näyttää käytetyn vielä ainakin keskiajan alkupuolella sekä Kauttuan Vanhakylä, joka on vuoden 1696 kartoituksen mukaan sijainnut kalmistosta vain runsaat 200 metriä pohjoiskoilliseen joen varrella. Kylän paikalla on pariin otteeseen tehty arkeologisia koetutkimuksia 1970-luvulla (Lehtosalo-Hilander 2000,152.) ja maatutkakartoituksia 2000-luvulla (Vaara 2007, 4-15. ja artikkeli tässä julkaisussa). Niiden perusteella paikalla on ilmeisesti ainakin keskiaikaisia asutusjäännöksiä, joten kylä on ainakin osittain Luistarin kalmiston myöhempien vaiheiden aikainen.

Kuva 90. *Analyysin lopputuloksena syntyi oheinen ”kartta” 900-luvun tilanteesta. Tästä on jatkettu varsinaiseen mallinnokseen. Reuna-alueet ovat tarkoituksella epämääräiset, pääasia on ollut varmistaa, että ne ulottuvat mallinnosalueen ulkopuolelle*

